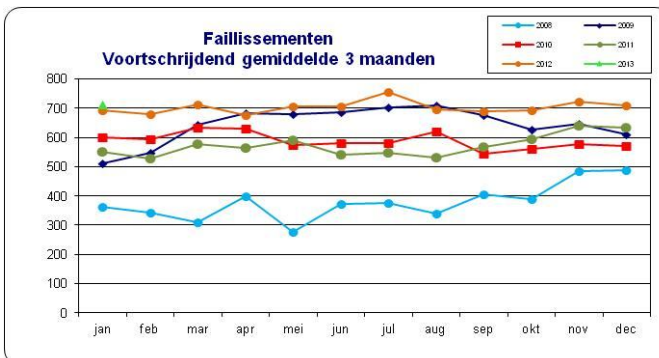
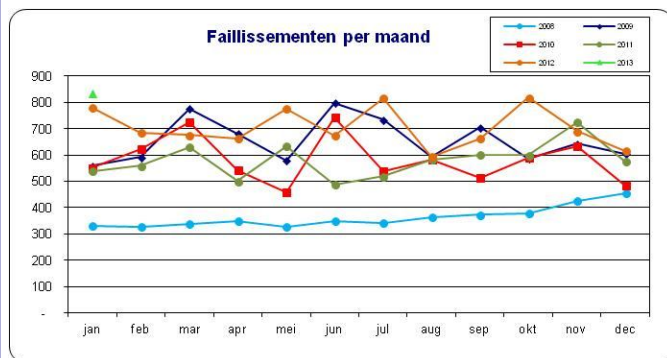


# D&B Faillissementen Statistiek

## - Januari 2013 -

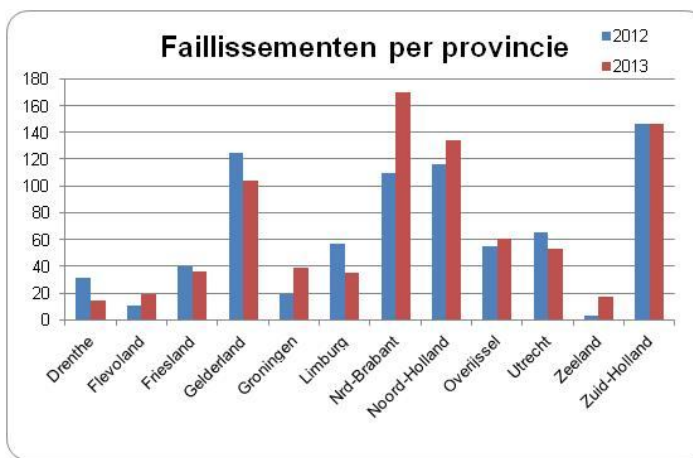


Decide with Confidence



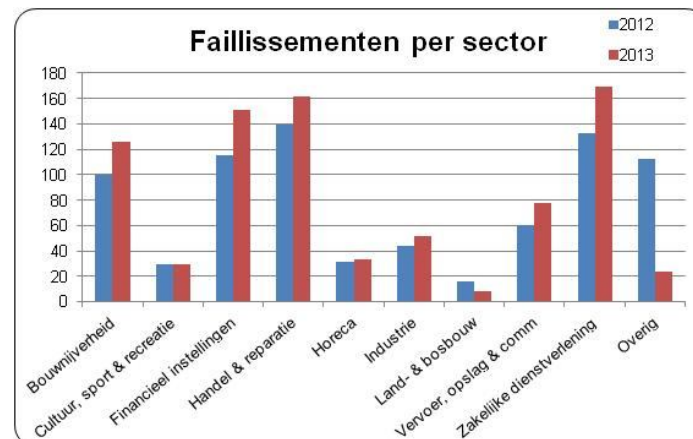
In januari 2013 ligt het aantal faillissementen 7% hoger dan in dezelfde maand vorig jaar. Deze stijging brengt het totaal aantal bedrijven dat bankroet ging in januari op 834. Dit is het hoogste aantal sinds 2008 (begin van de crisis). Het voortschrijdend gemiddelde over 3 maanden is nog steeds iets lager dan het hoogste punt ooit dat behaald werd in juli 2012 (gemiddeld 756 faillissementen).

Januari	2012	2013	%	#	
Drenthe	31	14	-55%	59,851	0.02%
Flevoland	11	19	73%	50,396	0.04%
Friesland	40	36	-10%	83,878	0.04%
Gelderland	125	104	-17%	280,001	0.04%
Groningen	19	39	105%	69,971	0.06%
Limburg	57	35	-39%	137,290	0.03%
Nrd-Brabant	110	170	55%	358,371	0.05%
Noord-Holland	116	134	16%	484,770	0.03%
Overijssel	55	61	11%	142,807	0.04%
Utrecht	65	53	-18%	199,584	0.03%
Zeeland	3	17	467%	50,265	0.03%
Zuid-Holland	146	146	0%	500,897	0.03%
<b>Totaal</b>	<b>780</b>	<b>834</b>	<b>7%</b>	<b>2,433,471</b>	<b>0.03%</b>



De provincies met de grootste stijging in het aantal faillissementen zijn Zeeland en Groningen. De ontwikkelingen zijn zeer uiteenlopend van -55% tot +467%. In Drenthe was de daling het grootst. Noord-Brabant was in januari de provincie met veruit de meeste faillissementen. Relatief gezien (afgezet tegen het totaal aantal bedrijven in de provincie) gaat Groningen aan kop, gevolgd door Noord-Brabant.

Januari	2012	2013	%	#	
Bouwnijverheid	100	126	26%	161,184	0.08%
Cultuur, sport & recreatie	29	29	0%	437,967	0.01%
Financieel instellingen	115	151	31%	427,967	0.04%
Handel & reparatie	139	162	17%	298,664	0.05%
Horeca	31	33	6%	58,321	0.06%
Industrie	44	52	18%	69,131	0.08%
Land- & bosbouw	16	8	-50%	76,586	0.01%
Vervoer, opslag & comm	60	78	30%	135,876	0.06%
Zakelijke dienstverlening	133	169	27%	503,722	0.03%
Overig	112	24	-79%	264,053	0.01%
<b>Totaal</b>	<b>780</b>	<b>834</b>	<b>7%</b>	<b>2,433,471</b>	<b>0.03%</b>



De grootste stijgingen zijn te zien in de sectoren Financiële instellingen, Transport, Zakelijke Dienstverlening en de Bouw. De grootste daling zien we deze maand in de Overige sector (die bestaat uit de sectoren Nutsbedrijven, Zorg & Welzijn, Delfstofwinning, Openbaar Bestuur en Onderwijs), gevolgd door de sector Land- & Bosbouw (zelfde trend als voorgaande 2 maanden). En opnieuw vonden in de sectoren Industrie en Bouwnijverheid relatief gezien (afgezet tegen het totaal aantal bedrijven in de sector) de meeste faillissementen plaats.