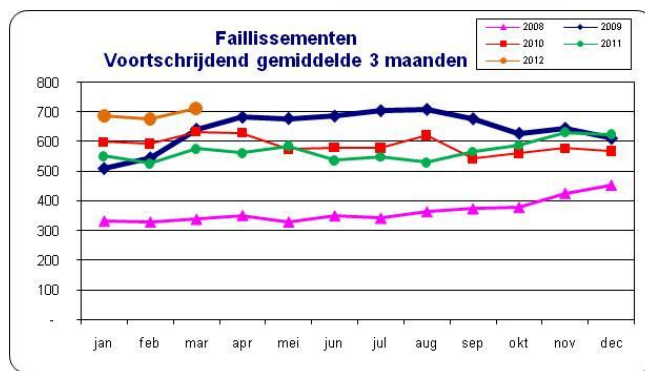
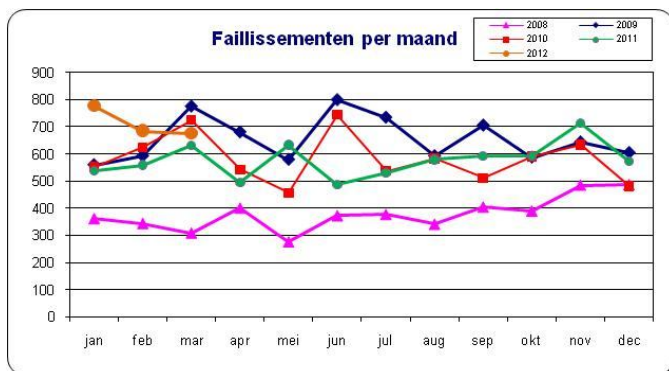


# D&B Faillissementen Statistiek

## - Maart 2012 -

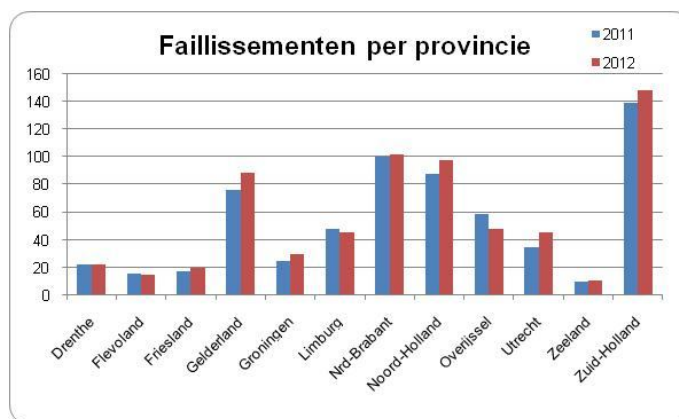


Decide with Confidence



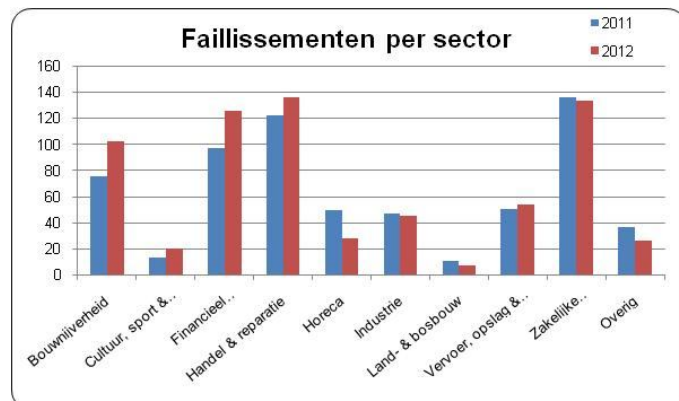
In maart ligt het aantal faillissementen 7% hoger dan in dezelfde maand in het voorgaand jaar. De stijging van +7% brengt het totaal aantal bedrijven dat bankroet ging in maart 676. Het aantal faillissementen ligt wel iets (-1%) lager dan vorige maand. Het voortschrijdend gemiddelde over 3 maanden heeft een niveau bereikt dat nog niet eerder is voorgekomen sinds het begin van de crisis. De sombere vooruitzichten voor 2012 worden nogmaals in maart bevestigd.

Maart	2011	2012	%	#	
Drenthe	22	22	0%	58,395	0.04%
Flevoland	16	15	-6%	48,798	0.03%
Friesland	17	20	18%	81,700	0.02%
Gelderland	76	89	17%	271,154	0.03%
Groningen	25	30	20%	68,117	0.04%
Limburg	48	46	-4%	134,042	0.03%
Nrd-Brabant	100	102	2%	348,288	0.03%
Noord-Holland	88	98	11%	465,909	0.02%
Overijssel	59	48	-19%	138,337	0.03%
Utrecht	35	46	31%	191,811	0.02%
Zeeland	10	11	10%	49,045	0.02%
Zuid-Holland	139	148	6%	486,537	0.03%
<b>Totaal</b>	<b>635</b>	<b>676</b>	<b>6%</b>	<b>2,354,566</b>	<b>0.03%</b>



De enige provincies met een kleine daling van het aantal faillissementen zijn Overijssel, Flevoland en Limburg. In alle overige provincies steeg het aantal faillissementen. Utrecht was een uitschieter deze maand met meer dan +30%. In Drenthe en Groningen vonden relatief gezien (afgezet tegen het totaal aantal bedrijven in de provincie) de meeste faillissementen plaats.

Maart	2011	2012	%	#	
Bouwnijverheid	75	102	36%	159,825	0.06%
Cultuur, sport & recreatie	13	20	54%	422,374	0.00%
Financieel instellingen	97	125	29%	418,200	0.03%
Handel & reparatie	122	136	11%	298,897	0.05%
Horeca	49	28	-43%	57,311	0.05%
Industrie	47	45	-4%	68,295	0.07%
Land- & bosbouw	10	7	-30%	75,605	0.01%
Vervoer, opslag & comm	50	54	8%	131,724	0.04%
Zakelijke dienstverlening	136	133	-2%	483,789	0.03%
Overig	36	26	-28%	238,546	0.01%
<b>Totaal</b>	<b>635</b>	<b>676</b>	<b>6%</b>	<b>2,354,566</b>	<b>0.03%</b>



De grootste stijging is te zien in de sector Cultuur, sport & recreatie, al zijn de absolute aantallen klein in deze sector. Ook de Bouw en Financiële sector hadden een moeilijke maand. Opvallend is wederom de daling van -43% in de sector Horeca. Deze sector heeft het in 2011 lang zwaar gehad. In de sectoren Industrie en Bouwnijverheid vonden relatief gezien (afgezet tegen het totaal aantal bedrijven in de sector) de meeste faillissementen plaats.