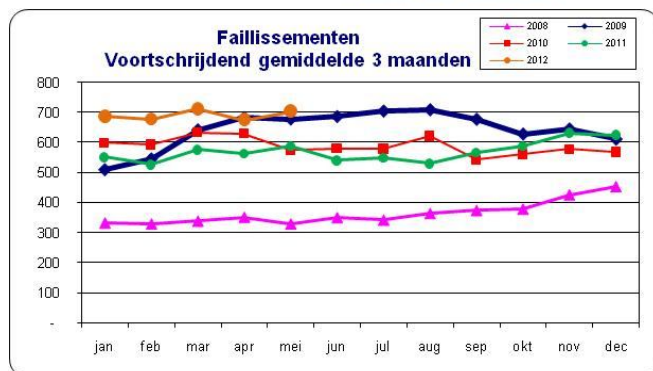
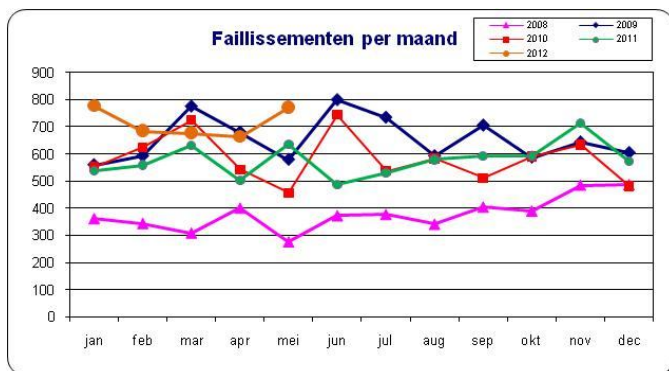


# D&B Faillissementen Statistiek

## - Mei 2012 -

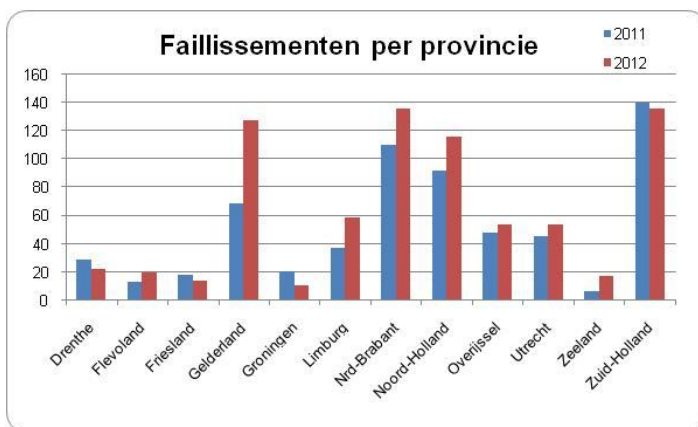


Decide with Confidence



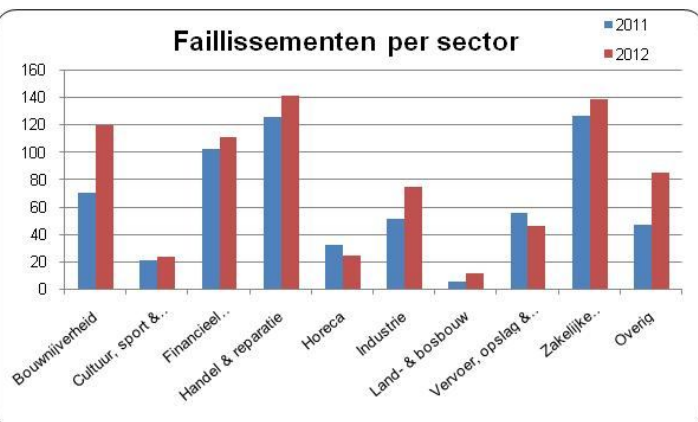
In mei ligt het aantal faillissementen 22% hoger dan in dezelfde maand vorig jaar. Deze stijging brengt het totaal aantal bedrijven dat bankroet ging in mei op 772. Het aantal faillissementen ligt ook hoger (+16%) dan vorige maand. Het voortschrijdend gemiddelde over 3 maanden ligt hoger dan in 2009 toen de crisis in volle hevigheid aan de gang was. Opnieuw dus een maand waarin het aantal faillissementen dus op een zeer hoog niveau ligt. De trend van het eerste kwartaal wordt hiermee voortgezet.

Mei	2011	2012	%	#	
Drenthe	29	22	-24%	58,703	0.04%
Flevoland	13	20	54%	49,042	0.04%
Friesland	18	14	-22%	82,202	0.02%
Gelderland	69	128	86%	273,517	0.05%
Groningen	21	11	-48%	68,559	0.02%
Limburg	37	59	59%	134,705	0.04%
Nrd-Brabant	110	136	24%	350,439	0.04%
Noord-Holland	92	116	26%	469,906	0.02%
Overijssel	48	54	13%	139,604	0.04%
Utrecht	46	54	17%	194,002	0.03%
Zeeland	7	17	143%	49,303	0.03%
Zuid-Holland	140	136	-3%	489,610	0.03%
<b>Totaal</b>	<b>634</b>	<b>772</b>	<b>22%</b>	<b>2,369,992</b>	<b>0.03%</b>



Opvallend is dat de drie noordelijke provincies Groningen, Drenthe, Friesland een flinke daling kenden. In Zuid-Holland was sprake van een lichte daling. In alle overige provincies steeg het aantal faillissementen, met zeer uiteenlopende percentages van +13% in Overijssel tot +143% in Zeeland. In Gelderland vonden relatief gezien (afgezet tegen het totaal aantal bedrijven in de provincie) de meeste faillissementen plaats.

Mei	2011	2012	%	#	
Bouwnijverheid	70	119	70%	159,220	0.07%
Cultuur, sport & recreatie	21	23	10%	427,141	0.01%
Financieel instellingen	102	111	9%	421,130	0.03%
Handel & reparatie	125	141	13%	296,461	0.05%
Horeca	32	24	-25%	57,508	0.04%
Industrie	51	74	45%	68,148	0.11%
Land- & bosbouw	5	11	120%	75,806	0.01%
Vervoer, opslag & comm	55	46	-16%	132,225	0.03%
Zakelijke dienstverlening	126	138	10%	488,184	0.03%
Overig	47	85	81%	244,169	0.03%
<b>Totaal</b>	<b>634</b>	<b>772</b>	<b>22%</b>	<b>2,369,992</b>	<b>0.03%</b>



De grootste stijging is te zien bij de Land- & bosbouw, al zijn de absolute aantallen hier erg klein. Ook in de bouwsector was opnieuw spake van een forse stijging. Daarnaast dalen de faillissementen in de horeca nog steeds, net als voorgaande maanden. Net als in de voorgaande maanden vond in de sector Bouwnijverheid relatief gezien (afgezet tegen het totaal aantal bedrijven in de sector) de meeste faillissementen plaats, gevolgd door de sector Handel.