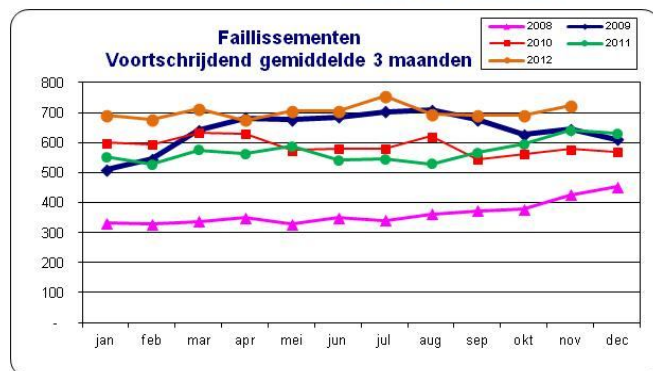
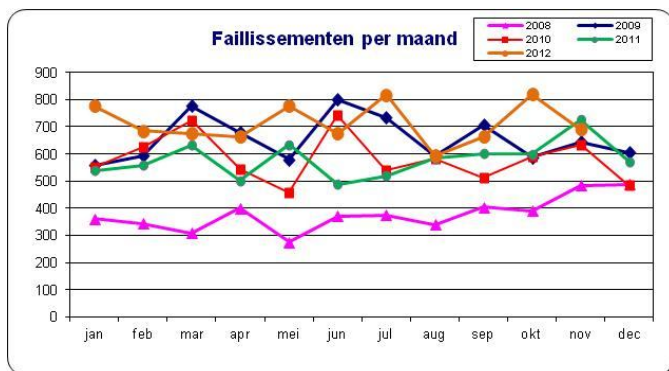


D&B Faillissementen Statistiek

- November 2012 -

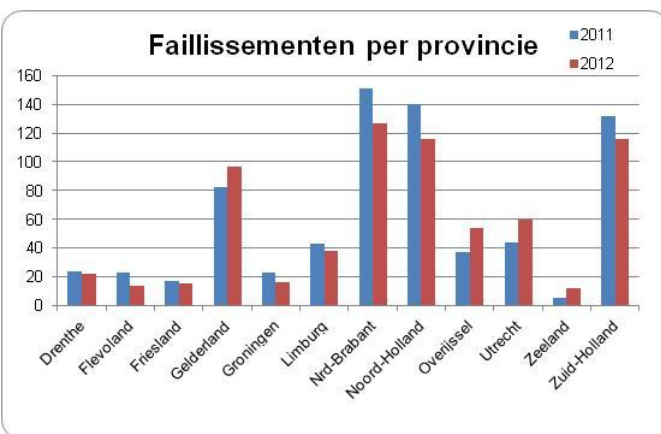


Decide with Confidence



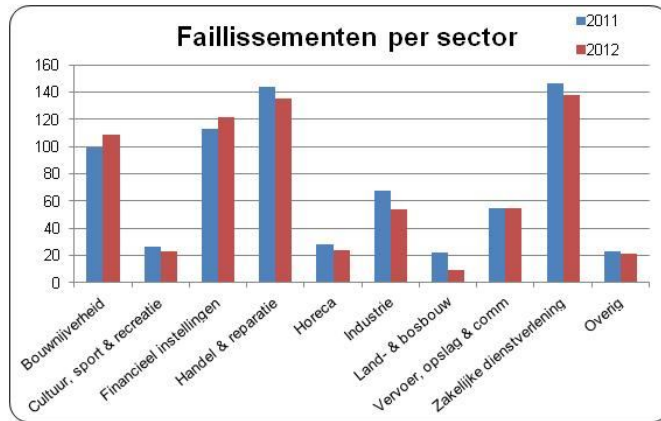
In november ligt het aantal faillissementen 5% lager dan in dezelfde maand vorig jaar. Deze daling brengt het totaal aantal bedrijven dat bankroet ging in november op 690, maar hierbij moet worden benadrukt dat november 2011 een extra uitspraakdag kende in vergelijking met november 2012. Het voortschrijdend gemiddelde over 3 maanden is stijgende en ligt iets lager dan het hoogste punt ooit dat behaald werd in juli 2012 (gemiddeld 756 faillissementen). Het totaal aan faillissementen tot en met november geeft aan dat we einde van het jaar ruim boven de 8.000 faillissementen zullen uitkomen, wat een recordhoogte is.

November	2011	2012	%	#	
Drenthe	24	22	-8%	59,593	0.04%
Flevoland	23	14	-39%	50,048	0.03%
Friesland	17	15	-12%	83,525	0.02%
Gelderland	82	97	18%	278,306	0.03%
Groningen	23	16	-30%	69,577	0.02%
Limburg	43	38	-12%	136,495	0.03%
Nrd-Brabant	151	127	-16%	356,399	0.04%
Noord-Holland	140	116	-17%	480,962	0.02%
Overijssel	37	54	46%	142,003	0.04%
Utrecht	44	60	36%	198,194	0.03%
Zeeland	5	12	140%	50,071	0.02%
Zuid-Holland	132	116	-12%	498,368	0.02%
Totaal	725	690	-5%	2,418,157	0.03%



De enige drie provincies met een stijging van het aantal faillissementen zijn Zeeland, Overijssel en Utrecht. In alle overige provincies daalde het aantal faillissementen, wat wederom vooral een gevolg is van de extra uitspraakdag in november 2011. De percentages zijn zeer uiteenlopend van -39% tot +140%. In Flevoland was de daling het grootst, gevolgd door Groningen. In Drenthe, Noord-Brabant en Overijssel gingen relatief gezien (afgezet tegen het totaal aantal bedrijven in de provincie) de meeste bedrijven over de kop.

November	2011	2012	%	#	
Bouwnijverheid	99	109	10%	159,957	0.07%
Cultuur, sport & recreatie	27	23	-14%	434,622	0.01%
Financieel instellingen	113	122	8%	424,137	0.03%
Handel & reparatie	144	135	-6%	298,807	0.05%
Horeca	28	24	-14%	58,079	0.04%
Industrie	67	54	-20%	68,405	0.08%
Land- & bosbouw	22	9	-59%	75,892	0.01%
Vervoer, opslag & comm	55	55	1%	134,012	0.04%
Zakelijke dienstverlening	147	138	-6%	502,489	0.03%
Overig	23	21	-10%	261,757	0.01%
Totaal	725	690	-5%	2,418,157	0.03%



De grootste stijging is te zien in de sector Bouwnijverheid gevolgd door de sector Financiële Instellingen. De hoogste daling zien we deze maand in de sector Land- & Bosbouw. En net als in voorgaande maanden (al sinds augustus 2011) vonden in de sectoren Industrie en Bouwnijverheid relatief gezien (afgezet tegen het totaal aantal bedrijven in de sector) de meeste faillissementen plaats.